

# L'ECHO de SAINT BAU



**BULLETIN MUNICIPAL 39**

**JANVIER 2021**

## SOMMAIRE

P 2 : Informations commune	P 10-11 : Histoire du village	P 20 à 22 : Le bloc-notes
P 3 : Le mot du maire	P 12 : Souvenirs	P 23 : Les jeux
P 4 : Hommage à Jean-Pierre James	P 13 : La transhumance/la recette	P 24 : Les entreprises du village
P 5 : La bibliothèque	P 14 à 16 : Les associations	
P 6-7 : Du côté des enfants	P 17 : Le frelon asiatique	
P 8 : Le goûter de Noël/passeport été	P 18 : Les économies d'énergie	
P 9 : La fresque/la boîte à livres	P 19 : Les déchets - le tri	

### CONSEILS MUNICIPAUX

Les comptes-rendus des conseils municipaux sont consultables sur le site officiel de la commune.



### ESPACE FRANCE SERVICE

Vous avez besoin d'aide pour vos démarches administratives ? Vous rencontrez des difficultés avec internet ? Les espaces France Services sont là pour vous accompagner.

RSA, prime d'activité, allocation logement ou familiale, permis de conduire, carte grise... France Services vous accompagne dans l'ensemble de vos démarches administratives du quotidien quel que soit l'endroit où vous vivez, en ville ou à la campagne, à moins de 30 minutes de chez vous.

France Services c'est en un seul et même endroit la CAF, la CNAM, la CNAV, la MSA, l'AGIRC-ARRCO, Pôle Emploi, la Caisse de retraites, les impôts, La Poste, les services des ministères de l'Intérieur, de la Justice et de la Direction générale des finances publiques.

Vous serez accueilli par un agent qui est formé pour trouver des solutions immédiates. Chaque demande fait l'objet d'une réponse précise.

Permanences :

Du lundi au jeudi de 8h à 12h et de 13h à 17h

Le vendredi de 8h à 12h

Locaux du Syndicat Mixte Leins Gardonnenque

4 rue Diderot - 30190 SAINT GENIES DE MALGOIRES

+ itinérance : Une animatrice se déplace dans les différentes communes adhérentes, et notamment : St Geniès de Malgoirès, Saint Mamert, Fons, Moulézan, Montignargues et Sauzet, selon un planning défini mensuellement et disponible en Mairie, au Syndicat Mixte, sur la place facebook

« Syndicat mixte Leins Gardonnenque », sur le site [www.leinsgardonnenque.fr](http://www.leinsgardonnenque.fr) rubrique Actualités ou sur simple demande

au [relaisemploi@leinsgardonnenque.fr](mailto:relaisemploi@leinsgardonnenque.fr) ou au 04.66.63.00.80 / 06.12.53.13.61.

France services : le service public au cœur des territoires.

### COMMEMORATION DU 11 NOVEMBRE

Les directives gouvernementales imposant une cérémonie sans public, dans le respect des règles sanitaires. C'est donc en très petit comité que s'est déroulée cette année, la cérémonie du 11 novembre.

À l'occasion de cette commémoration, les élèves des classes de CP et CE1 de la commune avaient fabriqué de jolies guirlandes de bleuets qui ornaient le monument aux morts



### DISTRIBUTION DE SACS UN PETIT GESTE POUR LA PROPRETÉ DU VILLAGE

En vue d'effectuer une commande de sacs de ramassage des déjections canines, les propriétaires de chiens de la commune souhaitant bénéficier gratuitement de ces sacs, sont invités à laisser leurs coordonnées au secrétariat de mairie, par téléphone ou par mail. Ainsi les habitants et leurs amis les bêtes pourront cohabiter sereinement dans un environnement sain et agréable, tout en ayant les outils pour le faire. Le projet sera soumis lors d'un prochain conseil municipal, dans l'attente du nombre de demandes.

Mesdames, messieurs,

Nous avons - enfin - terminé l'année 2020... Elle avait commencé par l'arrivée de la maladie, elle a fini dans la douleur puisque nous avons perdu l'un des nôtres...

Mais malgré vents et marées, la barque a été menée, tout d'abord par Daniel qui a du prolonger son mandat vu "les aléas" du printemps et ensuite par la nouvelle équipe qui s'est installée le 26 mai, jour du premier conseil...

Durant ces 7 mois de mandat, nous avons terminé les travaux de sécurisation des écoles, tant au niveau de la route par le rétrécissement de la voie qu'au niveau du parking par la réglementation de la circulation et du stationnement. La cantine est terminée, le hangar également.

Quelques autres chantiers, plus longs, ont évidemment pris du retard à cause des "confinements" successifs, mais devraient se terminer courant janvier :

- la fibre devrait être opérationnelle ;

- les travaux du stade devraient être réceptionnés en ce tout début d'année et le club devrait pouvoir en profiter, si la COVID le permet (?!), dès la saison 2021/2022...

La nouvelle classe devrait sortir de terre cette année pour être prête pour la rentrée 2022. Ce dossier est mené et suivi par le SIRS, que nous avons d'ailleurs accueilli avec plaisir dans les locaux communaux et dont les bureaux se trouvent désormais au 1er étage dans le foyer.

De nouvelles activités se sont créées malgré les contraintes sanitaires, un club de "Krav-Maga" a vu le jour et les cours, donnés au foyer, rassemblent un grand nombre de pratiquants, (les cours ayant continué en vidéo durant le confinement...). En espérant que les activités pourront reprendre au plus vite en 2021, la danse de salon, la country et tous les autres sports...

Je tiens à remercier toutes et tous les bénévoles de toutes les associations qui ont fait vivre le village malgré les contraintes, particulièrement celles et ceux de la bibliothèque, qui ont réussi à organiser un "drive" pour que les lecteurs puissent choisir et récupérer des livres dans le respect du protocole sanitaire, bravo à eux, ils ont permis de faire vivre un peu de culture, grande oubliée de cette année 2020... Je tiens aussi à remercier au nom de tous les enfants, le comité des fêtes qui a permis, malgré les circonstances, le passage du Père Noël dans notre village.

Comme vous avez pu le voir, nous avons quelque peu égayé la façade du foyer, grâce au talent de 2 street-artistes, qui ont réalisé la superbe fresque "Le mystère des dirigeables".

Nous allons continuer, tout au moins essayer, tout au long de cette nouvelle année, d'améliorer notre environnement et notre qualité de vie, avec un projet de réaménagement paysagé autour du stade et le lancement du projet de l'aménagement du 1er étage du foyer avec la création d'une salle de spectacle, cinéma, théâtre, etc...

C'est donc sur ces notes plus optimistes que je vous souhaite à toutes et à tous, une meilleure année 2021, et comme l'a dit Jacques BREL le 1er janvier 1968 :

*Je vous souhaite des rêves à n'en plus finir et l'envie furieuse d'en réaliser quelques uns.*

*Je vous souhaite d'aimer ce qu'il faut aimer et d'oublier ce qu'il faut oublier.*

*Je vous souhaite des passions, je vous souhaite des silences.*

*Je vous souhaite des chants d'oiseaux au réveil et des rires d'enfants.*

*Je vous souhaite de respecter les différences des autres, parce que le mérite et la valeur de chacun sont souvent à découvrir.*

*Je vous souhaite de résister à l'enlèvement, à l'indifférence et aux vertus négatives de notre époque.*

*Je vous souhaite enfin de ne jamais renoncer à la recherche, à l'aventure, à la vie, à l'amour, car la vie est une magnifique aventure et nul de raisonnable ne doit y renoncer sans livrer une rude bataille.*

*Je vous souhaite surtout d'être vous, fier de l'être et heureux, car le bonheur est notre destin véritable.*

Jacques DURAND

## HOMMAGE A JEAN-PIERRE JAMES



Cher Jean-Pierre, JP pour tes amis.

Tu nous a quittés quelques jours avant Noël, avant TON Téléthon !  
Tu as rejoint les étoiles trop tôt, trop vite, nous laissant désemparés !  
Tu es parti discrètement, comme tu as vécu.

Et pourtant, tu tenais une place prépondérante dans ce village que tu aimais tant !

Tu étais à la tête de mille projets : le Téléthon, le marché du terroir, la fête de la bière ;  
Super actif dans les associations comme le club des aînés dont tu étais le trésorier, président de l'office municipal que tu avais créé afin de faciliter l'organisation des manifestations dans le village. Adjoint pendant des années à la mairie, ne comptant ni ton temps ni ta peine, tu répondais toujours présent !

L'écho de St Bau, notre journal semestriel que tu peaufinais avec amour, passionné par l'histoire de Saint-Bauzély, tu épluchais d'ailleurs très souvent les archives afin de nous faire découvrir, au travers de petits livrets la construction de l'école, l'origine du temple, l'histoire de l'eau, les puits...

Grâce à toi, nous avons connu l'évolution de notre village.

Bricoleur, technicien, tu étais omniprésent pour rendre service tant à l'école, qu'à la bibliothèque, au stade, pour la fête votive et tant d'autres..

Bon, tu étais ronchon, c'est vrai ! soupe au lait, parfois ! croyant ainsi cacher ton immense générosité et la tendresse dont personne ne doutait !

Le vide que tu laisses dans nos cœurs est abyssal, nous te remercions pour tout ce que tu as fait, pour ton amitié aussi.

Rien ne sera plus comme avant...

À ta famille, à tes proches, nous adressons nos condoléances attristées.



Adieu JP et merci

Dany



## LA BIBLIOTHEQUE MUNICIPALE "un lieu de rencontres au sein de votre village"

Après un été un peu particulier, voici venu septembre et l'heure de la rentrée.

Notre bibliothèque a rouvert ses portes en respectant les contraintes imposées. Tous impatients de pouvoir à nouveau accueillir nos lecteurs dans nos locaux. Et, au fil des jours, nous avons retrouvé l'ambiance chaleureuse partageant, au gré des discussions, des moments d'échange.

Violette, notre collègue conteuse, ne pouvant exercer son activité, le confinement mettant à l'arrêt le spectacle vivant, a mis à profit cette période pour nous offrir, une fois par mois, un conte.

Les beaux jours du mois de septembre, nous ont permis d'installer nos nombreux jeunes lecteurs attentifs et ravis dans le jardin d'enfants pour écouter l'histoire de la moufle qui se remplissait, remplissait...

L'accueil des classes, l'accueil des assistantes maternelles ont repris, certes différemment, mais presque normalement.



Et voilà novembre et le nouveau confinement. Grâce à la disponibilité de l'équipe et à sa volonté de continuer à animer la bibliothèque, nous avons poursuivi le mode « drive » mis en place lors du printemps. Nous avons réussi à préserver « le lieu de rencontres au sein de notre village » auquel nous tenons tant. Les enfants de l'école ont pu continuer à écouter de belles histoires et à emprunter des livres.



Triste mois de novembre...

Une pensée très émue pour Jean-Pierre qui nous a quittés. Jean-Pierre toujours là, prêt à nous donner un coup de main dès que nous le sollicitons, tant pour mettre en place une animation que pour fabriquer des serre-livres, éditer nos cartes lecteurs..., ses allées et venues à la bibliothèque nous manqueront longtemps, ... ainsi va la vie...

Nous vous retrouverons, si les circonstances le permettent, dès le 4 janvier, aux jours et aux heures habituels.

Prenez soin de vous  
Marie-Paule Armand

Pour nous contacter :  
[bibliothequesaintbauzely@gmail.com](mailto:bibliothequesaintbauzely@gmail.com)

Pour consulter le catalogue :  
<https://cat-agglo.nimes.fr/>

Les horaires :  
lundi et jeudi :  
17h - 18 h  
mardi et vendredi :  
17 h - 18h30



## DU COTE DES ENFANTS

### RENTREE SCOLAIRE 2020/2021

La nouvelle équipe enseignante de l'école de SAINT BAUZELY :

Pauline GALLOIS, notre nouvelle directrice, a une classe de CP, elle est remplacée le mardi par Laure ARMAND, Claire RAYNAUD et Agnès ROUVIERE, ont chacune une classe de grande section. Agnès ROUVIERE est remplacée le vendredi par Laure ARMAND.

Elles sont assistées par les ATSEM Christine REGNES et Florence CASTEL SA-VOIE. Une ouverture de classe a été accordée, une nouvelle enseignante intègre donc l'équipe : Delphine BESSARD a en charge les CP-CE1.



### LA RENTREE DES CLASSES

Afin de respecter les règles sanitaires, c'est sur la place du village et non dans l'école que parents et enfants ont été accueillis par les enseignantes. La directrice a présenté le fonctionnement général de l'école, les parents ont pu ensuite accompagner les enfants à l'entrée de leur classe.

Nous avons obtenu l'ouverture d'une 4<sup>e</sup> classe.

Cette année, 101 enfants sont scolarisés à l'école de St-Bauzély.

C'est donc un nombre de plus en plus important de voitures qui circulent sur la place aux heures d'entrée et sortie de l'école. Cette situation devenant très dangereuse pour nos petits élèves, le conseil municipal a décidé d'interdire aux véhicules l'accès à une partie de la place.

Il est conseillé aux parents de privilégier le parking de la place de la République qui se trouve à quelques mètres de l'école.



### LA CANTINE

Après de nombreuses péripéties, la nouvelle cantine a pu enfin ouvrir ses portes.

Virginie, Carole et Ilona accueillent les enfants dans un espace lumineux et aéré.

Lors d'une de nos visites, ils étaient 73 à prendre leur repas à la cantine et malgré le nombre, l'ambiance était tranquille et détendue.



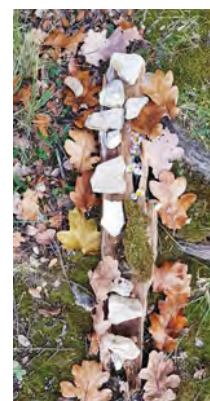
### L'ECOLE DE SAINT-BAUZELY S'ESSAIE AU LAND ART !



Les enfants sont allés dans un premier temps à la campagne afin d'observer la nature et l'automne. Il était question de faire de l'art sans apporter de matériel, en faisant avec ce que nous allions trouver. J'avais projeté des photos d'œuvres en classe pour que mon discours prenne sens. De plus, pas question de ramener quoi que ce soit... Si ce n'est une brochette de feuilles mortes. J'ai proposé une ou 2 idées mais les enfants en ont eu beaucoup plus que moi !

Il y a eu ces grosses fleurs en bois : au début ils voulaient faire des soleils mais la trouvaille d'une grande branche a fait apparaître une fleur ! Et puis l'inévitable soupe ! Les petites compositions individuelles de-ci de-là.

Nous sommes restés environ 1h 30 mais ils auraient aimé passer plus de temps à faire cette activité ! Claire Raynaud



## DU COTE DES ENFANTS

### VOYAGE, VOYAGE

En cette période particulière, nos petits élèves n'ont pu réaliser de sorties scolaires, mais leurs enseignantes, au travers de leur projet annuel « autour du monde » les ont fait voyager de la Chine à l'Europe, après une escale en Russie.



Classe GS Claire : carte de la Russie avec le Transsibérien



Classe GS Agnès : la fresque russe



Classe CP Pauline et Laure : Feu d'artifice à la tour Eiffel

Depuis le mois de septembre, notre classe de CP donne du travail à la factrice du secteur car nous recevons régulièrement des cartes postales venant du monde entier !

Nous avons lancé avec Pauline Gallois, la directrice et maîtresse de CP, un projet permettant de faire découvrir les pays du Monde et les départements français aux élèves de notre classe.

Nous travaillons sur le monde et la France en arts visuels et en littérature : nos élèves ont créé des œuvres sur le thème de l'Asie, de la Russie, de Paris, etc... Nous leur lisons de nombreuses histoires sur ces thèmes-là. A chaque carte que nous recevons, nous repérons sur la carte de France ou du monde l'endroit d'où elle est envoyée, les enfants peuvent donc mieux se repérer.

Nous espérons recevoir encore de nombreuses cartes donc si vous voulez participer à ce projet, pensez à nous lors de vos voyages et parlez-en autour de vous !

Vous pouvez nous écrire à cette adresse :

Ecole primaire  
Classe de CP  
Avenue de la Liberté  
30730 Saint Bauzély  
France

N'oubliez pas de noter votre adresse mail au dos de votre carte, nous vous répondrons !

Laure Armand



Classe CP/CE1 Delphine : la tour Eiffel revisitée

## LE GOUTER DE NOEL

En raison d'une année très compliquée due à la crise sanitaire, il était difficile de proposer le goûter traditionnel de Noël dans les mêmes conditions qu'auparavant.

Mais il était impensable de ne pas le faire dans cette triste période. Il a fallu s'adapter et réfléchir à une nouvelle organisation.

C'est pour cette raison, que la municipalité et le comité des fêtes de Saint-Bauzély ont œuvré ensemble pour proposer un goûter différent, lors d'une tournée en sillonnant les rues du village.

Beaucoup d'enfants étaient au rendez-vous, émerveillés mais aussi intimidés par le Père Noël. Ce fut un moment magique pour eux, ils ont pu remettre leur lettre, lui parler et immortaliser cet instant avec lui.

Le père Noël et ses lutins ont pu leur offrir un goûter dans une ambiance festive. C'est avec des étoiles plein les yeux que les enfants ont quitté le père Noël...



## PASSEPORT ETE

La commune a décidé de renouveler l'opération "passeport été".

Nous avons signé la convention auprès de la ville de Nîmes et avons commandé 15 passeports. Pour l'année 2019, 12 passeports ont été utilisés par les jeunes de Saint-Bauzély. 6 passeports, seulement pour l'année 2020.

Année particulière de pandémie, de nombreuses activités ont été annulées. Toutes les informations utiles, vous seront communiquées ultérieurement.



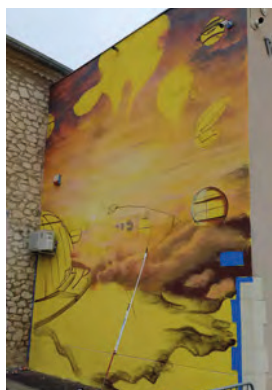
## POLE ENFANCE JEUNESSE

Connaissez-vous l'expression faire des plans sur la comète ? Chez nous en **Terre de Loisirs nous faisons des « plans sur mercredis »**. Sortez vos longues vues, nous allons vous le faire apercevoir... Depuis 2018 notre accueil de Loisirs périscolaire est labélisé Plan Mercredi. Il s'agit d'un dispositif mis en place dans le cadre de la réforme des rythmes scolaires qui accompagne la mise en œuvre d'un accueil répondant à une charte qualitative. Notre équipe pédagogique y retrouve des valeurs qui lui sont chères telles que l'inclusion de tous les enfants que nous travaillons en partenariat avec le Relais Loisirs Handicap 30. Le plan mercredi nous invite également à adopter une posture d'écoute et d'accompagnement des familles dans une démarche de co-éducation des enfants que nous accueillons. De plus, nous favorisons l'expression de chaque enfant au sein du groupe pour leur permettre d'expérimenter à l'exercice de la démocratie. C'est par le développement et l'entretien de nos partenariats avec d'autres structures et associations que ce chemin vers **des mercredis à la fois ludiques et culturels** est rendu possible.

C'est au travers **d'activités originales**, par la mise en place d'une vie quotidienne enrichissante ou encore grâce à l'organisation de **journées exceptionnelles** que Terre de loisirs répond parfaitement à cette charte. **Terre de Loisirs est un lieu de découverte de soi et de son environnement** où il est possible pour chaque enfant d'y affirmer ses goûts et développer ses aptitudes sociales dans un cadre sécurisé et amusant. Les projets d'animation proposés en Terre de Loisirs dans le cadre du plan mercredi sont ainsi liés à des thématiques telles que l'environnement et le développement durable, la culture et les arts ou encore le patrimoine local... Voici donc une aventure à suivre avec vos enfants. Nous ne manquerons pas, prochainement de vous faire suivre leurs périples sur notre Terre de Loisirs, quelque part, au centre de leur monde.





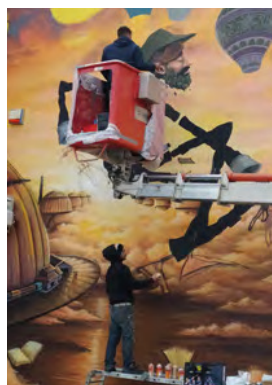


## LA FRESQUE

"Le mystère des dirigeables" a été réalisée courant octobre par 2 artistes de renommée internationale, SOCK et MAYE, tous deux originaires de notre région.

En partenariat avec l'association DA STORM, Nîmes Métropole et la DRAC Occitanie, la création de cette oeuvre a duré une semaine durant laquelle les passants ont pu discuter avec les artistes et voir l'évolution des travaux.

Vu l'excellent accueil que vous avez réservé à ce projet, nous allons essayer de travailler sur d'autres lieux, en espérant que cette création en appelle d'autres.



## LA BOURSE AU PERMIS

Une "Boîte à livres" vient d'être installée sur la place de mairie, près de la boîte aux lettres et de la machine à pain, un emplacement idéal pour une petite faim de lecture. C'est Gabrielle, 15 ans, qui l'a confectionnée à partir d'un ancien frigo. Une initiative réalisée dans le cadre de son projet relatif à "La Bourse au permis".

Le principe de la "boîte à livres" est simple et offre une liberté totale. Chacun peut à n'importe quel moment, tous les jours de l'année, emprunter un ouvrage, voire même le garder et en déposer un autre de son choix, s'il le souhaite. Son bon fonctionnement dépend uniquement du savoir vivre et du respect des lecteurs.

Un petit rappel : "LA BOURSE AU PERMIS" est un dispositif qui reste malheureusement encore assez méconnu.

Pourtant, dès le collège, les élèves peuvent en bénéficier. Le Syndicat Mixte Leins Gardonnenque, par cette aide, soutient les 15-25 ans pour l'obtention de leur permis, atout indispensable pour entrer dans la vie active.

Après analyse de la demande en commission par Le Relais Emploi, le Syndicat attribue une bourse de 200 € aux jeunes des communes ayant signé la convention, ce qui est le cas pour notre commune.

Le montant est ensuite reversé à l'auto-école agréée la plus proche et sera déduit du coût total du permis de conduire quand le jeune aura choisi de s'y inscrire.

En échange, le futur candidat devra se rapprocher d'une association ou d'une institution, armé de son projet et effectuer 35h minimum.

Renseignements auprès de sa commune ou auprès d'Isabelle Payen au 04.66.63.13.75 / 06.12.53.13.61 ou par mail : [relaisemploi@leinsgardonnenque.fr](mailto:relaisemploi@leinsgardonnenque.fr).



## HISTOIRES DU VILLAGE

### Saint Bauzély, et puits, et puits et puits !

Grâce aux heures de patience passées par Jean-Pierre JAMES pour récolter toutes « les histoires d'eau » du village de 1928 à 2012, nous pouvons vous indiquer que 54 puits ont été recensés sur Saint Bauzély !

Ville d'eau souterraine donc, on apprend que dès 1860, la commune comptait déjà 51 puits dont 3 communaux. En effet à cette époque la recherche de l'eau était une des principales préoccupations des villages. Les puits étaient considérés comme des trésors.

Ils étaient largement entretenus et curés régulièrement. Evidemment en 1928, les maladies contagieuses comme la fièvre thyroïde étaient déjà également une préoccupation majeure pour les villageois, mais celle de l'eau la surpassait.

C'est donc tout naturellement que dès le 10 octobre 1928, un syndicat intercommunal est créé à durée indéterminée. Il regroupait les communes de Saint Bauzély, Fons et Montignargues.

De cette époque à 2012, lors des nombreux conseils municipaux successifs, nous apprenons tour à tour que l'eau est au centre des débats, revient souvent les notions de recherche d'eau, adduction d'eau refusées par le Préfet ...

Aujourd'hui, sur les 54 puits de la commune, plus des 3/4 sont privés. on en trouve à l'intérieur et à l'extérieur des maisons. Certains ont été supprimés, ils seraient au nombre de 5\*.

Afin de conserver la mémoire, vous trouverez ci-dessous la liste des puits recensés par Jean-Pierre JAMES et une cartographie où nous avons essayé de les situer dans le village. (Les plans sont sur la page suivantes.)

- |   |   |
|---|---|
| 1- De la maisonnette au passage à niveau / supprimé | 28 - Soulier (jardin)                         |
| 2 - De la maisonnette au passage à niveau           | 29 - Portales                                 |
| 3 - Verdier (jardin)                                | 30 - Julian (dans la cour)                    |
| 4 - Du bassinet (vigne Dupont Levy)                 | 31 - Gravesat (dans la maison)                |
| 5 - Prade (La Verune) / Communal                    | 32 - Lafont (passage Jésus)                   |
| 6 - Maison Armand                                   | 33 - De la ramée (ferme)                      |
| 7 -Tombe Bonnafoux                                  | 34 - Mairie (entrée des écoles) / supprimé    |
| 8 - Commun  | 35 - Portales (sur le parking) / supprimé     |
| 9 - Dupond Lévy (remise de Prade)                   | 36 - Portales (Maison portales)               |
| 10 - Dupont kuntz                                   | 37 - Vezon (mazet de Dide)                    |
| 11 - Cour de Prade                                  | 38 - Clément (dans la remise)                 |
| 12 - Noguier (Maison Portalès)                      | 39 - Fontanès (jardin Richard)                |
| 13 - Bernard (Maison Verdier)                       | 40 - Chemin de la Deveze /communal/supprimé ? |
| 14 - Verdier (logement domestique)                  | 41 - Huguet (jardin)                          |
| 15 - Bourguet (logement Brunel)                     | 42 - Valentin (cour)                          |
| 16 - Serret   | 43 - Tuilerie (mare)                          |
| 17 - Verdier (aire verdier)                         | 44 - Bourgois (dans la maison)                |
| 18 - Couve (cours)                                  | 45 - Veyrunes (dans la cour)                  |
| 19 - Rat Franck (liquière)                          | 46 - Fontanes (Maison Bonny)                  |
| 20 - Lafont   | 47 - Moul (maison portales)                   |
| 21 - Jolibois (mitoyen avec Prades) intérieur       | 48 - Boissier (Chabalièr)                     |
| 22 - Serret (jardin)                                | 49 - Valentin (mas)                           |
| 23 - Richard (mitoyen Fieu et Aubanel)              | 50 - Capelone (route de Montignargues)        |
| 24 - Poussigue (à côté du temple)                   | 51 - Teste (maison)                           |
| 25 - Chabalièr (maison Galant)                      | 52 - Coulon (Jardin)                          |
| 26 - Soulier (terrain) / supprimé                   | 53 - Espert (maison)                          |
| 27 - Soulier (maison)                               | 54 - Salat et Meriaux                         |

\*Afin d'affiner notre connaissance, n'hésitez pas à nous faire part de vos remarques sur les différents puits de la commune.

Séverine



## SOUVENIRS

(Suite du témoignage de Paulette Bourgois).

La vie s'écoulait tranquillement à Saint-Bauzély...

Le Front Populaire organisait de nombreuses activités. Il y avait un club de randonneurs et des cours de musique étaient dispensés à Fons. Des petits bals fleurissaient partout, il suffisait de peu pour être heureux...

Je fis mon catéchisme avec un pasteur qui bégayait et qui avait bien du mal à aligner deux mots correctement. Mais quand il montait en chaire, son prêche était clair et limpide, un miracle !

Malheureusement, un jour, je fus un peu déçue. Il eut une comparaison qui me déplut profondément. Il nous expliqua que la recherche était inutile en donnant l'exemple d'une bougie éclairée dont l'ombre se formait sur la table. Il continua en démontrant simplement qu'en prenant une bougie plus grande, l'ombre grandissait fatalement. Il soutint que c'était comme ça et qu'il ne fallait pas chercher à tout expliquer, ni tout comprendre. Je ne pouvais pas admettre que la recherche du savoir et de la connaissance soit méprisée à ce point.

Le jour de Noël à Saint-Bauzély, quoique modeste, avait un air de fête et des odeurs qu'on n'oublie jamais. Mon père et un ami allaient couper un beau pin dans la garrigue et l'installaient au temple. Il était enguirlandé et agrémenté de bougies dont la cire s'écoulait sur les branches offrant une odeur agréable et qui n'appartenait qu'à ce jour précis. Les enfants protestants avaient droit à une orange, les autres pas...

Mais ce qui mettait tout le monde d'accord, c'était les fabuleuses histoires du conteur. Nous étions assis dans le noir, les parfums de Noël flottaient dans l'air et nous laissions nos esprits voyager au fil des mots. Le pasteur de Gajan officiait dans tout le canton. Les catholiques allaient à l'église de Fons pour la messe de minuit. Il n'y a pas si longtemps que l'église est œcuménique et que nous avons un lieu de prière commun.

Je suis allée à l'école du village jusqu'au certificat d'étude. Pour une fois, cette année-là, l'examen eut lieu à l'école de Fons. Avec ma mère, nous y étions allées à pieds. Nous étions trois filles et deux garçons, présentés par notre instituteur. Il ne proposait que les élèves qu'il jugeait capables de réussir. Je me souviens très bien du thème désespérant donné pour l'examen de Français :

" Comment nettoyer un chaudron de cuivre ?"

L'inculture totale ! À cause de la guerre et du gouvernement de Vichy, c'était un véritable retour en arrière ! En géographie, nous n'avions pas à étudier la France, mais seulement notre canton. Aucune ouverture d'esprit possible !

Malgré tout, les trois filles que nous étions, réussirent à l'examen. Avec mon certificat en poche, ma mère est allée trouver l'instituteur qui lui a conseillé de m'inscrire, non pas au lycée de mon secteur, mais dans une école supérieure de type "École Normale". Cet établissement a été démoli depuis, il se trouvait en face de l'actuel cinéma le Sémaphore.

Je me souviens très bien de l'instituteur de Saint-Bauzély. C'était un homme sympa mais très moqueur. En gymnastique pour nous faire sauter, il utilisait une longue corde qu'il faisait tourner à l'horizontale et à laquelle il avait fait un gros nœud. Mon frère qui était bien en chair s'était pris plus d'une fois, la corde dans les tibias. Comble de l'ironie, et parce que les plus beaux combats naissent de nos plus grandes faiblesses, il est devenu un très bon professeur de gym !

À suivre...

## LA TRANSHUMANCE



Le samedi 3 octobre, Louis Maréchal, le berger nous conviait à une mini transhumance. Une soixantaine de personnes était venue assister au spectacle et participer à la promenade. Mené par le berger et la bergère Emma, le troupeau, escorté par Eros, le cheval et toute une famille de patous, prit les chemins de traverse pour rejoindre Montignargues. Durant une heure, le joyeux groupe a cheminé, les conversations allant bon train, les brebis sortant parfois du chemin, le berger veillant.

Parti de Saint-Bauzély, pour y revenir.

L'arrivée était prévue au Domaine des Loubatières.

Un petit marché de producteurs attendait les marcheurs. Huile d'olive, miel, fromage de brebis, dégustation de vins étaient proposés.

Un repas composé de produits locaux clôturait cette nouvelle édition de la transhumance.



## LA RECETTE DE DANY

Chères amies, c'est avec plaisir que je reviens avec Ma Recette et un coucou à Rosa ! 20 kilomètres nous séparent mais le cœur est toujours avec vous.

Après les fêtes je vous ai réservé un petit gratin de la mer sans prétention mais délicieux !

Pour 4 personnes, 500 g de moules, 4 quenelles de poisson, 300 g de filets de merlan, 100 g de champignons de Paris, 20 cl de vin blanc sec, 20 g de farine, 25 cl de crème fraîche, 1 oignon, 2 échalotes, 30 g de beurre, bouquet garni, 2 c à soupe de persil ciselé, sel et poivre.

Chauffer le vin à feu doux avec l'oignon émincé, verser les moules nettoyées, bouquet, sel et poivre. Faire ouvrir les moules à feu vif 5 à 6 min en secouant.

Décoquiller et filtrer le jus de cuisson.

Faire revenir dans le beurre les échalotes et les champignons.

Saupoudrer de farine, ajouter le jus des moules, faire épaissir et ajouter la crème. Saler et poivrer.

Répartir dans 4 ramequins (ça fait chic !) les moules quenelles en rondelle, le poisson en morceaux et le persil, arroser de sauce ! Cuire 25 min au four préchauffé à 180 degrés. Pour les gourmets on peut ajouter 2 c à soupe de cognac ! C'est meilleur. Pour la déco, des crevettes, c'est plus joli !

Je vous souhaite une meilleure année sans cet horrible virus !

Même si c'est interdit je vous embrasse très fort avec le câlin en plus. Et toc!

DANY



## SOCIETE DE CHASSE CANTEPERDRIX

La société de chasse canteperdrix vous souhaite une bonne année et une bonne santé 2021. Une année qui a été compliquée et stoppée par le virus. Malgré cela le lièvre a été au rendez-vous et en bonne quantité ce qui devrait se répercuter sur la prochaine saison. Le lapin réapparaît petit à petit. Perdreaux et faisans ont été lâchés pour étoffer le cheptel déjà présent.

La migration d'octobre a été mauvaise, grives et palombes ont décidé d'éviter notre région. Les battues organisées par la société ont permis de prélever à ce jour 15 sangliers et 1 chevreuil. Pour rappel les battues officielles sont délimitées par des panneaux à l'entrée des chemins, évitez de pénétrer dans ces zones.

Vous pouvez contacter le président pour connaître le lieu de battues du jour. L'assemblée générale est prévue courant janvier pour définir les projets des divers aménagements de fin de chasse et faire le point sur le cheptel restant en vue de le renforcer si besoin est.

La période de piégeage pour les nuisibles se déroulera courant avril et ce jusqu'au mois de juin. Nous rappelons encore une fois que la divagation des chiens est interdite.

Passer dans le bois avec des quads ou autres engins à moteur hors des pistes est interdit, Lorsque vous vous promenez en garrigue ou en plaine vous êtes la plupart du temps chez un propriétaire. Respectez et laissez propres ces lieux.



## SAINT BAU TONIC

Alors que les mesures de confinement se sont durcies en cette rentrée sportive 2020, nous avons été dans l'obligation de cesser les cours de gymnastique et de danse.



Nous n'avons aucune visibilité sur l'évolution de cette période si difficile et donc sur la reprise des cours.

Notre préoccupation prioritaire collective est cependant de préserver votre santé.

Nous avons l'espoir de vous retrouver durant cette nouvelle année 2021 et vous souhaitons de très bonnes fêtes de fin d'année, malgré cette période si particulière.

Une pensée émue pour Jean-Pierre James, qui nous a quittés dernièrement. Surtout continuez de vous protéger et prenez soin de vous.



Amitiés sportives  
Le bureau.



## ASSOCIATION SPORTIVE des LEINS

En cette fin d'année, l'AS LEINS a repris doucement ses activités footballistiques. La saison a effectivement démarré tant bien que mal en septembre. Le nombre de licenciés a baissé du fait de la pandémie mais également du départ des joueurs U18 qui ont décidé de franchir le pas des séniors.

Cette année nous avons engagé 4 équipes (U6-U7, U8, U10 et U11) sous nos seules couleurs et deux équipes en entente avec le club de la Regordane (U12-U13 et U14-U15), soit 55 licenciés.

Le 30 octobre, le gouvernement a ordonné l'arrêt des sports en plein air et en salle. De fait, nous avons été contraints de stopper nos activités, entraînements et matchs, à partir de cette date. Cette nouvelle annonce a été un coup dur pour nous tous et particulièrement pour nos licenciés qui n'ont pu poursuivre les efforts entrepris depuis septembre.

Depuis la mi-décembre les entraînements ont repris suite à l'autorisation donnée par le ministère des sports, la ligue (LFP) et le district Gard-Lozère. Bien sûr, les mesures sanitaires pour lutter contre la COVID19 sont mises en place suivant les modalités et recommandations transmises par les autorités compétentes pendant la phase de reprise progressive et pendant toute la période transitoire de déconfinement. Les six principes directeurs encadrant la reprise des activités sont :

1. Prise en compte, respect et suivi des recommandations médicales, sanitaires et administratives des autorités (gouvernement, autorités sanitaires et collectivités locales).
2. Préservation de la santé des pratiquants et des membres de l'encadrement (éducateurs, dirigeants, bénévoles, arbitres...).
3. Application des mesures « barrière ».
4. Adaptation de l'organisation générale du club et protection juridique ; accès aux installations, créneaux, publics prioritaires.
5. Reprise progressive de l'activité dans une logique de rétablissement du lien social (≠ logique compétitivité et préparation de la saison 2020-2021).
6. Adaptation des contenus d'entraînement, des temps et espaces de pratique.

Personne ne peut anticiper l'évolution après les fêtes, les questions de santé publique détermineront la position de l'État. La FFF a déjà mis en place un cadre permettant une poursuite de la saison sportivement intéressante, en préconisant une adaptation du format des compétitions à chaque niveau. L'objectif est à la fois de créer un format équitable sur le plan sportif et tenable pour tous dans un calendrier contraint. Les annonces de début janvier seront décisives pour savoir si ces scénarios pourront être mis en place.

À ce jour, nous espérons toujours organiser notre tournoi annuel fin mai/début juin. Du fait de l'incertitude sanitaire, nous n'avons pas encore arrêté de date. Par contre, ce qui est certain, c'est que le tournoi se déroulera sur la nouvelle pelouse du stade de Saint Bauzély. Les travaux d'infrastructures sont terminés. La pelouse a bien poussé. L'entreprise en charge des travaux doit procéder à la première tonte en ce début janvier.

Nous envisageons de reprendre les entraînements sur notre stade pour avril 2021. Mr le Maire doit nous confirmer la date de reprise.

Notre loto de fin d'année n'a pas pu se dérouler comme prévu en novembre. Nous espérons pouvoir l'organiser au printemps.

Les membres du bureau tiennent à remercier les dirigeants, les joueurs, les bénévoles et les parents qui participent au fonctionnement des matchs et autres manifestations (plateaux, goûter de Noël, ...).

Nous tenons à remercier également les collectivités pour leur soutien notamment logistique (Saint-Bauzély, Fons, Saint-Marmert, Parignargues. Plus particulièrement, nous remercions la commune de Saint Bauzély pour les travaux de réfection de la pelouse du stade.

Pour finir, l'ensemble du club s'associe à la peine de la famille de Jean-Pierre James. Dans ces moments difficiles, nous tenions à rappeler l'engagement de Jean-Pierre au sein de notre club.

Même s'il n'était pas membre déclaré, il était toujours présent pour apporter son soutien désintéressé mais toujours bienveillant. Nous ne t'oublierons jamais.

### **Vous pouvez nous contacter :**

**Soit par téléphone au : 06 26 74 44 10 ou 06 49 00 14 92.**

**Soit par mail : 590256@languedocroussillonfoot.fr**

**Site internet de l'AS Leins : <http://asleins.footeo.com>**



## LE COMITE DES FETES

C'est avec tristesse que le comité des fêtes de Saint Bauzély a appris le décès de Jean Pierre JAMES.

Très actif dans notre commune, il ne manquait aucune de nos festivités. Il était présent pour la préparation de nos manifestations et nous soutenait dans le maintien de nos traditions.

Nous tenions à lui rendre hommage pour sa grande implication dans la vie de notre village. Nos pensées vont à sa famille, ses proches et ses amis.



## KRAV MAGA

Mkm Saint Bauzély toujours et encore !

Le club de krav maga de Saint Bauzély sous la direction de David Rigail ceinture noire 4<sup>e</sup> Dan et Johann Lopez ceinture noire 1<sup>er</sup> dan reprend les cours physiques dès le 16 décembre pour les enfants et le 20 janvier pour les adultes sauf directives sanitaires contraires.

Mkm Saint Bauzély n'a rien lâché pendant le confinement, continuant les cours par vidéo à distance ! Bravo à tous les adhérents ! On se retrouve bientôt pour poursuivre l'aventure krav maga ! David et Johann.  
Inscriptions possibles en Janvier 2021.



David RIGAIL : 06 86 60 71 17  
[contact@club-mkm.com](mailto:contact@club-mkm.com)



## Alerte, frelon asiatique !

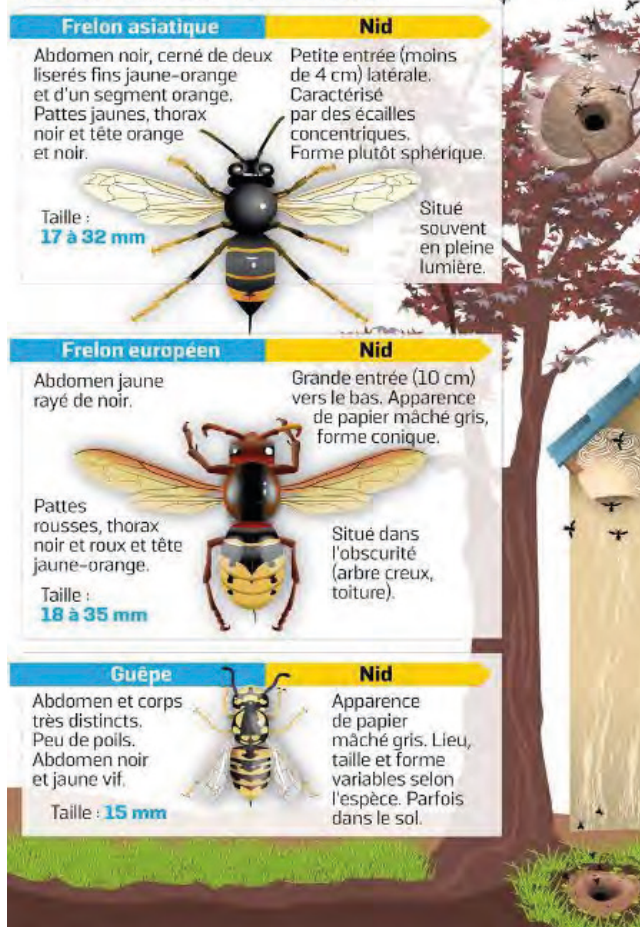
Il existe plusieurs espèces de frelons asiatiques. Celui qui est présent chez nous est appelé « vespa velutina nigritorax » par les scientifiques. Venu d'Asie, il se serait glissé dans une poterie et serait arrivé en France en 2004.

Il s'est bien acclimaté à notre pays puisqu'il est actuellement présent dans presque tous les départements dont le Gard. Le frelon asiatique est un peu plus petit que le frelon européen d'environ 3 cm.

Il mesure entre 17 et 32 mm.

Le frelon européen ressemble à une énorme guêpe, tandis que le frelon asiatique est très foncé. En effet, sa couleur dominante est le noir avec une large bande orangée sur son abdomen. Sa tête vue de face est orange et ses pattes sont jaunes aux extrémités.

### Comment les différencier



Les scientifiques s'accordent à dire que le frelon asiatique n'est pas plus dangereux que les autres hyménoptères (guêpes, frelons communs, bourdons) pour l'homme.

Son agressivité est très faible, excepté s'il se sent menacé. Egalement, son venin n'a rien de particulièrement toxique et seuls des cas très rares nécessitent de consulter un médecin.

Toutefois attention car au-delà de deux piqûres, le venin peut avoir des conséquences très néfastes sur la santé. Par contre, ils causent de gros dégâts sur les vergers car ils dévorent les fruits. Ils s'attaquent aussi aux abeilles.

Ces dernières représentent environ 80 % de son alimentation en ville et 45 % en campagne. Celles qui ne sont pas mangées sont souvent stressées par cette prédation.

Ceci a pour conséquence de diminuer les récoltes de nectar et de pollen, ce qui affaiblit leurs réserves pour l'hiver. De ce fait, les frelons asiatiques fragilisent énormément la production apicole mais également nuisent à la biodiversité.

Et ce, car les abeilles contribuent à 80 % à la pollinisation des plantes à fleurs. Des méthodes pour endiguer leur nombre existent.

Tout le monde peut mettre des pièges dans son jardin. En effet, ces pièges sont faciles à réaliser et efficaces. Pour cela il vous faut : une grande bouteille plastique (1.5 l), un sirop de fraise ou grenadine très odorant, une bière de 25 cl.

- 1-Couper la bouteille au 2/3 de sa hauteur,
- 2-Verser le sirop de fraise ou de grenadine sur une hauteur de 2 à 3 cm,
- 3-Verser la moitié de la bouteille de bière (12 cl),
- 4-Avec des ciseaux, faites une découpe nette d'environ 1 cm à votre entonnoir de bouteille.

Puis encastrez-le tête bêche dans votre bouteille en forçant un peu pour qu'il tienne bien. N'oubliez pas de retirer le bouchon. Placer votre piège de préférence en hauteur. Lorsque votre piège est plein, remplissez-le d'eau (sans enlever le couvercle) pour finir de noyer les frelons et recommencez.

Séverine

## La réno énergétique, quèsaco ?

On entend souvent parler de rénovation énergétique mais de quoi parle-t-on exactement ?

Quels sont les leviers d'actions ?

Quels sont les gestes ou dispositifs permettant de réduire la consommation d'énergie d'un logement ? Comment les financer et est-ce rentable ?

Cet article est destiné à vous orienter en tant que consommateur vers les sources d'information qui permettent de s'informer sur ces sujets. En voici quelques-unes :



ADEME : Agence De l'Environnement et de la Maîtrise de l'Énergie :

[www.ademe.fr](http://www.ademe.fr)

L'ADEME représente le site de référence dans le domaine. On y trouve des conseils pour mieux maîtriser sa consommation, des informations détaillées sur les enjeux énergétiques, les dispositifs d'aides financières existants et bien d'autres conseils pratiques. Il est même possible d'être contacté par des conseillers pour se faire accompagner dans son projet.



Les Espaces INFO ENERGIE :

[www.infoenergie-occitanie.org](http://www.infoenergie-occitanie.org)

Ils sont présents partout en France et délivrent gratuitement des conseils visant à optimiser l'utilisation de l'énergie. Ils offrent notamment un accompagnement personnalisé pour aider à définir et financer son projet. Il y a même une antenne à Nîmes !

Il existe bien entendu d'autres sources de renseignement. Ces sites ont au moins l'avantage de proposer une information complète et objective pour mieux s'informer avant de se décider à agir.

Yoni



## Cycle des déchets

Selon leur nature (recyclable ou non, dangereux, encombrant...), nos déchets ménagers sont à jeter dans des sacs ou des bacs spécifiques. Ils peuvent également être déposés dans des colonnes ou apportés à la déchèterie. Que deviennent-ils ensuite ?

### Gros plan sur leur deuxième vie

#### Incinération ou compostage ?

Les ordures ménagères non recyclables sont incinérées à l'usine de Nîmes. Cette valorisation énergétique permet de produire de l'électricité vendue à EDF, correspondant à 1/5<sup>ème</sup> de l'électricité consommée par les habitants de Nîmes. Les déchets résiduels sont utilisés dans l'élaboration de sous couches routières.

Les déchets ménagers peuvent également être acheminés à l'usine de compostage (ou tri mécano-biologique) de Beaucaire, où ils subiront un traitement avant d'être valorisés sous forme de compost.

#### Les emballages recyclables

Les emballages en plastique, en carton et en métal sont ramassés par des camions dédiés qui les déposent ensuite au centre de tri de Nîmes ou de Beaucaire. Triés manuellement selon leur matière et compactés, ces déchets recyclables sont ensuite acheminés vers les différentes filières du tri pour leur valorisation et leur transformation en de nouveaux objets : fibres textiles et revêtement de sol pour les plastiques, nouveaux emballages en carton, chariots de supermarché pour l'acier, bicyclettes pour l'aluminium...

#### Le verre et le papier

Le papier doit être déposé soit dans le conteneur de tri, soit dans des points d'apport volontaire pour les communes qui en disposent.

Le verre ne doit en aucun cas être mélangé aux autres emballages. Il doit impérativement être apporté dans des points d'apport volontaires (colonnes) disponibles dans les communes.

Les centres de tri envoient ensuite le papier et le verre vers les usines de recyclage.

#### Les déchets verts

Les déchets verts servent à faire du compost. Ils peuvent être déposés dans un composteur individuel dans lequel les déchets de cuisine peuvent également être mis (épluchures, marc de café, coquilles d'œuf...).

Les déchets verts du jardin (taille de haies, tonte de gazon...) peuvent également être amenés en déchèterie.

 <p>EN BAC GRIS</p>	 <p>EN SAC JAUNE</p>	 <p>EN COLONNE</p>	 <p>EN DÉCHÉTERIE</p>	 <p>COCHEZ VOS JOURS DE COLLECTE</p>		
<p><b>Ordures ménagères</b> Déchets ménagers ordures, couches, cuvettes...</p> 	<p><b>Déchets recyclables</b></p> <p><b>NOUVEAU !</b> Facilitez maintenant tous vos emballages, en toute simplicité : bouteilles, bidons, bocaux et sachets en plastique, boîtes de conserve, aerosols, emballages en carton, pots de yaourt, biberons, lampes à économie d'énergie...</p>  <p><b>A DÉPOSER EN VILLE</b></p>	<p><b>Emballages en verre</b> Bouteilles, pots, bocaux sans bouchon ni couvercle...</p> 	<p><b>Déchets encombrants</b> Déchets verts, électroniques, encombrants, polluants...</p> 	<p><b>Homo Detritus</b> Tri Sélectif, poubelles, encombrants... Evoluons!</p> <table border="0"> <tr> <td> <p>DÉCHETS RECYCLABLES</p> <ul style="list-style-type: none"> <li><input type="checkbox"/> LUNDI</li> <li><input type="checkbox"/> MARDI</li> <li><input type="checkbox"/> MERCREDI</li> <li><input type="checkbox"/> JEUDI</li> <li><input checked="" type="checkbox"/> VENDREDI</li> <li><input type="checkbox"/> SAMEDI</li> </ul> </td> <td> <p>DÉCHETS MÉNAGERS</p> <ul style="list-style-type: none"> <li><input checked="" type="checkbox"/> LUNDI</li> <li><input checked="" type="checkbox"/> MARDI</li> <li><input checked="" type="checkbox"/> MERCREDI</li> <li><input checked="" type="checkbox"/> JEUDI</li> <li><input checked="" type="checkbox"/> VENDREDI</li> <li><input checked="" type="checkbox"/> SAMEDI</li> </ul> </td> </tr> </table> 	<p>DÉCHETS RECYCLABLES</p> <ul style="list-style-type: none"> <li><input type="checkbox"/> LUNDI</li> <li><input type="checkbox"/> MARDI</li> <li><input type="checkbox"/> MERCREDI</li> <li><input type="checkbox"/> JEUDI</li> <li><input checked="" type="checkbox"/> VENDREDI</li> <li><input type="checkbox"/> SAMEDI</li> </ul>	<p>DÉCHETS MÉNAGERS</p> <ul style="list-style-type: none"> <li><input checked="" type="checkbox"/> LUNDI</li> <li><input checked="" type="checkbox"/> MARDI</li> <li><input checked="" type="checkbox"/> MERCREDI</li> <li><input checked="" type="checkbox"/> JEUDI</li> <li><input checked="" type="checkbox"/> VENDREDI</li> <li><input checked="" type="checkbox"/> SAMEDI</li> </ul>
<p>DÉCHETS RECYCLABLES</p> <ul style="list-style-type: none"> <li><input type="checkbox"/> LUNDI</li> <li><input type="checkbox"/> MARDI</li> <li><input type="checkbox"/> MERCREDI</li> <li><input type="checkbox"/> JEUDI</li> <li><input checked="" type="checkbox"/> VENDREDI</li> <li><input type="checkbox"/> SAMEDI</li> </ul>	<p>DÉCHETS MÉNAGERS</p> <ul style="list-style-type: none"> <li><input checked="" type="checkbox"/> LUNDI</li> <li><input checked="" type="checkbox"/> MARDI</li> <li><input checked="" type="checkbox"/> MERCREDI</li> <li><input checked="" type="checkbox"/> JEUDI</li> <li><input checked="" type="checkbox"/> VENDREDI</li> <li><input checked="" type="checkbox"/> SAMEDI</li> </ul>					
<p><b>IMPORTANT !</b> Déchets de cuisine et de jardin compostables</p> 	<p><b>IMPORTANT !</b> Papiers, journaux, magazines.</p> 	<p><b>IMPORTANT !</b> Inutile de laver les emballages en verre, il suffit de les vider</p>	<p><b>IMPORTANT !</b> En pharmacie</p> 	 <p><b>nîmes métropole</b> Renseignements : 04 66 02 34 54 Direction de la Collecte et du Traitement des Déchets de Nîmes Métropole</p>		

## MAIRIE



1 place de la mairie  
 tél : 04 66 81 61 54  
 fax : 04 66 81 72 77  
 mail : [mairie-stbauzely@wanadoo.fr](mailto:mairie-stbauzely@wanadoo.fr)

## NIMES METROPOLE

3 Rue du Colisée 30947 Nîmes cédex 9  
 tél : 04.66.02.55.55 [www.nimes-metropol](http://www.nimes-metropol)



## ACCUEIL PUBLIC

Horaires :  
 Lundi - Mardi - Jeudi : 15 h à 18 h  
 Mercredi : 10 h – 13 h  
 Vendredi : 16 h à 19 h  
 N'oubliez pas : le masque est obligatoire dans le bureau

## Syndicat Mixte LEINS GARDONNENQUE



4 rue Diderot - 30190 St Génès de Malgoirès  
 tél : 04 66 63 00 80 - fax : 04 66 63 94 79  
 mail : [contact@leinsgardonnenque.fr](mailto:contact@leinsgardonnenque.fr)

Si vous souhaitez recevoir par mail les informations communales et intercommunales, Veuillez nous communiquer votre adresse mail.  
 Rappel adresse mairie :  
[mairie-stbauzely@wanadoo.fr](mailto:mairie-stbauzely@wanadoo.fr)

## IMPORTANT

Tous les mails envoyés par la mairie fournissent simplement des informations d'ordre général. En aucun cas le secrétariat de mairie vous demandera de lui communiquer par mail des infos personnelles.

Soyez vigilants, veillez à ne surtout pas répondre à des mails provenant de la mairie, vous demandant des renseignements confidentiels.

## BIBLIOTHEQUE MUNICIPALE

Horaires d'ouverture :  
 Lundi et jeudi : 17h - 18 h  
 Mardi et Vendredi : 17h - 18 h30  
 Fermée pendant les vacances scolaires.  
 mail : [bibliothèquesaintbauzely@gmail.com](mailto:bibliothèquesaintbauzely@gmail.com)

## Correspondante MIDI LIBRE

Fabienne DRACIUS  
 tél : 06 03 46 83 42  
 mail : [fabienne.dracius68@orange.fr](mailto:fabienne.dracius68@orange.fr)

## SITE INTERNET



Pour rester informer :  
<http://www.mairiesaintbauzely.fr>  
 le site est mis à jour régulièrement

## NUMEROS UTILES

SAMU : 15  
 POMPIERS : 18  
 GENDARMERIE : 17 ou 04 66 81 10 33  
 POLICE : 06 72 36 91 32  
 EAU DE NIMES : 09 69 36 61 02  
 EDF : 0810 333 030  
 GDF : 06 01 00 35 03 - 04 66 23 21 55  
 Fourrière Uzès : 04 66 72 82 86 ou 06 83 81 62 08

## Domaine des Loubatières

Christel et Delphine GUIRAUD  
 Propriétaires récoltants  
 tél : 06 11 02 22 08  
 Ouverture du caveau :  
 mardi : 10h-12h / 15h30-19h  
 samedi : 10h-12h

## DUC SA

Magasin de détail  
 tél : 04 66 81 88 39

## Commerces ambulants

Boucherie chevaline : le jeudi à 9h30  
 Boulanger : distributeur 24h/24

## ECOLEES PRIMAIRES

Saint-Bauzély : 04 66 81 75 12  
Fons : 04 66 81 12 48  
Gajan : 04 66 63 21 51

## ECOLEES MATERNELLES

Fons : 04 66 63 19 53  
St Mamert : 04 66 81 19 54

## CANTINES

ST Bauzély : 04 66 63 17 65  
Fons : 04 66 63 25 71  
Gajan : 04 66 63 26 55

## POLE ENFANCE JEUNESSE

Centre de loisirs 3-12 ans :  
04 66 74 01 39 ou 07 66 13 14 16  
Espace Jeunes :  
04 66 63 00 80 (choix 3) ou 06.34.52.40.91

## ASSISTANTES MATERNELLES

Mme BRON Fabiola - 06 41 52 31 66/04 66 01 32 51  
Mme GARCIA Françoise - 06 11 32 16 76  
Mme LAHAEYE Béatrice - 06 08 64 58 32  
Mme OSTALIER Mélanie - 04 66 37 27 48

Sarah FONTES, animatrice Réseau Assistantes Maternelles,  
vous accueille lors de ses permanences :  
lundi 17h - 20h30  
mardi 13h30 -17h  
ou sur RV au 07 66 27 93 00 / [ram@temps-libre.org](mailto:ram@temps-libre.org)

## DOCTEURS

### St Mamert :

Dr Marmillot : 04 66 81 19 18  
Dr Semler : 04 66 81 10 14  
Dr Volkmann : 04 66 81 14 12

### St Génès

SCM de l'avenir : 04 66 68 10 10  
Dr Lecamp : 04 66 63 90 34

## CONCILIATEUR DE JUSTICE

Les permanences de Mr MORIN Hubert, conciliateur de justice st tiennent le 2<sup>e</sup> mercredi de chaque mois, sans RDV de 9h00 à 12h00 à la maison Dumond Maison des Associations, 32 route de Nîmes ST MAMERT.

Vous pouvez vous mettre en rapport avec le conciliateur de justice en lui envoyant un mail :  
[hubert.morin@concilateurdejustice.fr](mailto:hubert.morin@concilateurdejustice.fr)

## SERVICE SOCIAL

Pour contacter l'assistante sociale de secteur (Mme COURBAUD ou Mme SERVIERE),  
Veuillez vous rapprocher du Centre Médico-Social,  
Résidence Hemingway, Rue Denis Diderot 30190  
St-Genès-de-Malgoirès - Composer le  
04 66 02 13 60 pour obtenir un RDV.

## ORDURES MENAGERES

collecte des ordures ménagères :  
mardi et samedi  
collecte tri sélectif : jeudi  
coordonnateur gestion déchets :  
04 66 02 54 54  
mail : [dctdm@nimes-metropole.fr](mailto:dctdm@nimes-metropole.fr)  
démarches en ligne : [www.nimesmetropole.fr](http://www.nimesmetropole.fr)

**Veillez à ne pas laisser les containers dans la rue en dehors des jours de passage.**

## Le planning de collecte des encombrants pour le 1<sup>er</sup> semestre 2021.

Les demandes doivent être effectuées auprès du service relations Usagers de la Direction de la Collecte et du Traitement des Déchets Ménagers. Vous trouverez le formulaire 2021 en mairie et sur le site de Nîmes Métropole.

Vous pouvez également l'imprimer sur le site de la commune [www.mairiesaintbauzely.fr](http://www.mairiesaintbauzely.fr).

La collecte a lieu le 3e jeudi du mois :

- jeudi 21 janvier - jeudi 18 février
- jeudi 18 mars - jeudi 15 avril
- jeudi 20 mai - jeudi 17 juin

## DECHETTERIE

La déchetterie de la Rouvière est ouverte du lundi au samedi de 8h30 à 12h et de 13h30 à 17h30  
fermeture dimanche et jours fériés

Carte d'accès pour les particuliers :  
le formulaire est disponible en mairie ou en téléchargement sur le site de la commune ou de Nîmes Métropole.

## TARIF CONCESSION CIMETIERE

Simple sur 30 ans ( 3m x 1m) 2 personnes : 300 €.

Double sur 30 ans (3m x 2m) 4 personnes : 600 €

Urne funéraire : 500 €.

## RESERVATION MATERIEL COMMUNAL ET INTERCOMMUNAL

Pour les réservations de tables et bancs, n'oubliez pas, surtout l'été, de les retenir bien à l'avance afin d'être sûr de pouvoir les emprunter.

Pour le matériel du syndicat mixte Leins Gardonnenque, veuillez contacter le 04 66 63 00 80

## Le relais emploi du Syndicat Mixte Leins Gardonnenque

Contact : 06.12.53.13.61  
Animatrice : Isabelle PAYEN

Permanences :

Le relais emploi est itinérant, destiné aux habitants des communes St Geniès de Malgoirès, Saint Mamert, Fons, Gajan, St Bauzély, Moulézan, Montignargues et Sauzet.

L'animatrice se déplace dans les différentes communes selon un planning défini mensuellement disponible en Mairie ou au Syndicat Mixte, sur la page facebook « Syndicat mixte Leins Gardonnenque », <https://www.leinsgardonnenque.fr/les-permanences-du-relais-emploi/> ou sur simple demande :

relaisemploi@leinsgardonnenque.fr  
ou au 04.66.63.00.80 / 06.12.53.13.61

## CNI - PASSEPORT

Pour la délivrance des cartes d'identité et passeports, voici les horaires de la mairie de la Calmette :

Service Passeport Biométrique de La Calmette  
**UNIQUEMENT SUR RENDEZ-VOUS**  
04 66 81 86 71.  
OUVERTURE :

Périodes scolaires :

Mardi et Jeudi de 9h à 12h  
Mercredi de 9h à 12h et de 14h à 17h

Vacances scolaires :

Lundi de 9h à 12h et de 14h à 17h  
Mardi de 9h à 12h  
Mercredi de 10h à 12h et de 14h à 18h  
Jeudi de 9h à 12h

Les prises de rendez-vous et les rendez-vous, seront effectués sur ces horaires seulement.

## URBANISME

Le service urbanisme fait partie des missions reprises par le Syndicat Mixte Leins Gardonnenque.

Cette mission du Syndicat Mixte Leins Gardonnenque est destinée aux habitants, architectes, géomètres, bureaux d'études, lotisseurs qui ont un projet d'aménagement sur les 11 communes du syndicat.

Avec ou sans rendez-vous l'instructrice droit des sols vous aide et vous conseille dans la réalisation de votre projet.

Ce dernier peut concerner :

- Des travaux, une construction une démolition,
- un lotissement,
- l'ouverture d'un établissement recevant du public...

Renseignements :

Syndicat Mixte Leins Gardonnenque Service Urbanisme  
4 rue Diderot 30190  
ST GENIES DE MALGOIRES  
Estelle Richard  
tél : 04 66 63 13 81  
mail : [urbanisme@leinsgardonnenque.fr](mailto:urbanisme@leinsgardonnenque.fr)

	A	B	C	D	E	F	G	H
1								
2								
3								
4								
5								
6								
7								
8								
9								
10								
11								
12								

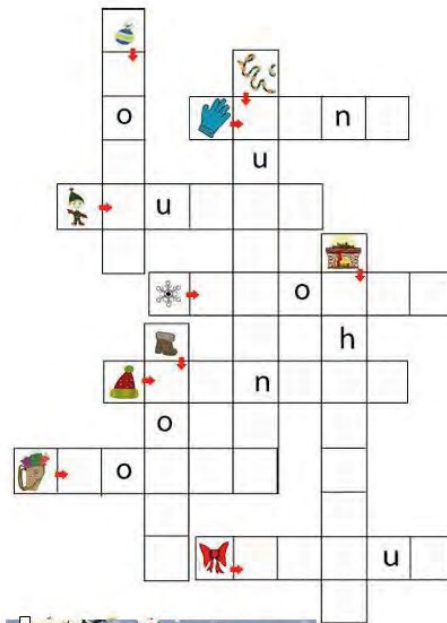
## HORIZONTALEMENT

- Tels des effets au cinéma.
- Elle empêche toute prise d'assurance.
- Il n'aime pas l'ordre établi. C'est un vrai cadeau.
- Enfin arrivée. Fleuve européen.
- Pour abrégé une liste. Est parfois protégé par un gros bonnet.
- Périodes d'activité.
- Arbre d'Amérique tropicale. Fit disparaître.
- D'un autre âge.
- Anneau de ferrite.
- Propre à un quadrupède à longues oreilles.
- Sans pattes. Capacité d'un droïde.
- Cinoche. Passage étroit.

## VERTICALEMENT

- Arrêts dangereux. Prénom de Newton.
- Conifère. Amalgame réfléchissant. Il se gonfle à l'avant.
- Affranchissement.
- Passé à l'encaustique. En deuxième position.
- Idem. Un observatoire. Élimine ce qui ne va plus.
- Fête musulmane. Nettoyée par le tisserand.
- Il rêve du meilleur des mondes. N'accepta pas.
- Gaz rare. Baba d'une histoire. C'est un pro.

			9	7	5			
		2			6			
5		1				3	7	6
	8				7		2	3
9		6		5		1		7
3	7		6				8	
8	5	3				9		1
			5			4		
			8	6	3			



## Solutions des jeux

	A	B	C	D	E	F	G	H
1	S	P	E	C	I	A	X	
2	T	I	M	I	D	I	T	E
3	A	N	A	R	D	O	N	
4	S	N	E	E		P	O	
5	E	T	C	S	E	I	N	
6	S	A	I	S	O	N	S	
7	I	P	E	O	T	A		
8	I	N	A	C	T	U	E	L
9	S	T	O	R	E	I		
10	A	S	I	N	I	E	N	
11	A	P	O	D	E	I	A	
12	C	I	N	E	S	A	S	

4	1	9	8	6	3	7	5	2
2	6	7	5	1	9	4	3	8
8	5	3	7	4	2	9	6	1
3	7	4	6	2	1	5	8	9
9	2	6	3	5	8	1	4	7
1	8	5	4	9	7	6	2	3
5	9	1	2	8	4	3	7	6
7	4	2	1	3	6	8	9	5
6	3	8	9	7	5	2	1	4

**ENTREPRISE**  
34412094

Plomberie - Electricité - Chauffage - Climatisation

rd@valatonsaunoy.fr  
04.34.42.73

Fax : 02 78 185 380 00 11

**PEREZ METAL STRUCTURE**

METALLERIE SERRURERIE

43 Chemin de la Pépée  
30730 Saint-Bauzély

jean.perez@metalstructure.com  
TEL : 06 18 53 63 75

**TRANSPORTS AVILOG**  
Le leader national du transport de matériel agricole

Transportes AVILOG  
Chez DUC - Chemin des Bois - 30730 SAINT BAUZÉLY  
Tel : 04 66 63 98 38

*Beauty and the Barber*  
coiffure & Barbier à domicile  
Lydia RIBEIRO

Homme - Femme - Enfant

f Beauty and the Barber  
07 70 86 07 06

**FOSCALUZZA Frederic**  
Terrassement

10 rue de la Pépée  
30730 St-Bauzély

Yohann 06 12 94 59 44

**BERMOND nutrition**  
de la terre aux aliments

SAS BERMOND ALIMENTS DÉTAIL  
256 Chemin des Bois  
30730 ST BAUZÉLY

Tel : 04 66 62 78 18  
Fax : 04 66 61 78 62

**SARL JFT TERRASSEMENT**  
James Fabrice

ASSAINISSEMENT AUTONOME  
& VID

06 12 94 59 44 | james.fabrice@stb.fr  
27, Chemin de Lauret - 30730 ST-BAUZÉLY

**LOGISUD**  
CONSTRUCTION INNOVATION TRANSACTION

Vincent MARTIGNY  
06 59 01 19 66  
Gérant

Place de la Liberté 30190 SAUZET  
vmartigny@logisud-habitat.com | www.logisudhabitat.com  
Siret : 828 103 267 00021

**ESCALE DETENTE**  
Institut de beauté & bien être

RELAXATIONS • PROTHÈSE ONGLES AIR  
SOINS DU VISAGE • EXTENSIONS DE CILS  
SOINS DU CORPS • MAQUILLAGE  
BEAUTÉ DES MAINS & DES PIEDS

A SAINT BAUZÉLY

**DOMAINE DES LOUBATIÈRES**

Mardi 10900 & 12600  
15600 & 19600  
Samedi 10900 & 12600  
ou sur RDV

Tel. 06 11 02 22 08

Domaine des Loubatières  
32, chemin des Loubatières - 30730 SAINT-BAUZÉLY

**LAFONT TERRASSEMENT**  
FONDATION - PISCINE - VISIO  
LIVRAISON SABLE & GRAVIER,  
TERRE VÉGÉTALE

06 62 77 86 76 04 66 37 27 48

**LES MARTINEZ**  
04 66 63 02 71

ROTI  
MARTINEZ

**AB** *Andria Broche*

Conseillère en  
Marketing & Communication  
apportant votre site internet à la vie

06 33 04 80 04  
jeanmariebroche@orange.fr  
jeanmariebroche@orange.fr  
BrocheAndria@orange.fr

**ROBERT**  
Services à domicile

Petit Bricolage  
Nettoyage Jardin & Garage

Tel. 06 16 51 70 47  
E-mail : robert.sauzet@orange.fr

écrivain-biographe Fabienne Gruckert  
Un livre dont vous serez l'auteur!

Quel que soit votre moyen,  
votre milieu social,  
je consacrerai fidèlement,  
l'histoire de votre vie, un témoignage  
ou des anecdotes.

Tel: 06 83 46 83 42  
http://www.fabienne-gruckert.com

**TAXI**  
Nelly

Transport de nuit et sur  
Ardèche - Carcassonne - Châteauneuf  
Rodez - Montpellier - Perpignan  
Narbonne - Nîmes - Montpellier  
06 47 97 69 75

**SCULPTEUR**  
Menuiserie  
Ebénisterie

PETITE TERROIR  
Jean Philippe TURC  
06.71.26.36.6

**Moulin à huile d'olive**

Michel et Marie-Paule ARMAND

6A route de Montgnargues  
30730 SAINT BAUZÉLY

Tel : 06 20 17 77 86

**HYDRIAD®**  
Eau & Environnement

Sylvie St-Pierre  
HYDRIAD Eau & Environnement  
443 Route de St-Geniès - 30730 St-Bauzély  
tél./fax. (33) 4 66 02 44 45  
mobile (33) 6 63 46 22 48  
www.hydrriad.com

**Vincent Espert**  
Villas individuelles - Couverture  
Piscines traditionnelles - Rénovation

447 Ch des Bois 30730 ST BAUZÉLY  
Tél : 04.66.81.78.80 - 06.14.01.51.89  
e-mail : vincent.espert@orange.fr

**TAXI FABIEN IMBERT**  
Fabien IMBERT  
Artisan Taxi

06 14 35 53 30

7 rue du moulin  
30730 St BAUZÉLY

fabi1983@hotmail.com  
Contact@taxi-toutes-lyons.com

**IRF**  
RAMONAGE & FUMISTERIE

**LEAL CEDRIC**

RAMONEUR / FUMISTE DIPLOMÉ  
ENTRETIEN POÊLES À GRANULÉS

07.83.82.89.94

SIREN 878 096 890  
CODE APE 8122Z

**SELLERIE AUTO-MOTO**

75, chemin de la Pépée  
30730 Saint-Bauzély

PASCAL PETOUILLET - ARTISAN CRÉATEUR SUR MESURE

pascalsellerie@club-internet.fr - 06.60.99.24.37  
pascal-sellerie.com

**LAURENDEAU GEOFFREY**

401 chemin des Bennes  
30730 Saint Bauzély

06.72.20.80.21  
lgfaecades30@gmail.com

N° de siret : 80920041300023

**Le petit Leo**  
Cie Scène de Vie  
"Chimène"  
30730 St-Bauzély

06 12 94 59 44